



**Restaurátorský průzkum a návrh na restaurování
kovových prvků sochy Krista – atributů a kotvícího systému
sloup Nejsvětější Trojice, Riegrovo náměstí, Kroměříž**



I. Lokalizace památky:

1. Okres: Kroměříž
2. Obec: Kroměříž
3. Adresa: Riegrovo náměstí
4. Název objektu, jehož součástí je rest. dílo: sloup Nejsvětější Trojice
5. rejstříkové č. památky: 39566 / 7-6009
6. Název restaurované památky: kovové atributy (svatozář, kříž) a kotvící systém sochy Krista

II. Údaje o památce:

1. Název památky: kovové atributy (svatozář, kříž) a kotvící systém sochy Krista
2. Autor:
3. Datace: svatozář - 1725 (svatozář), kříž - zřejmě 1957
4. Materiál, technika: Fe, zlacení
5. Rozměry: svatozář: Fe, neměřeno; kříž: Fe, neměřeno
kotvící systém: pravděpodobně ocelový čep
6. Předchozí známé rest. zásahy: 1889, 1934, 1957, 1999





III. Údaje o akci:

- | | |
|---|----------------|
| 1. Vlastník: | Město Kroměříž |
| 2. Investor: | Město Kroměříž |
| 3. Návrh na restaurování
vypracován: | září 2018 |

IV. Popis stavu památky:

Sedící socha Krista objímá pravou rukou velký tvarově novodobý (zřejmě z doby opravy sloupu z roku 1957; na fotografii z fotoarchivu NPÚ ÚOP v Kroměříži Z0013399 je zachycena část vertikálního břevna kříže bez spojů) zlacený kříž, jehož příčné břevno je nad svatozáří Krista, dolní část kříže je u jeho chodidel. Kříž je vyroben z Fe o profilu krabicového I. Kříž byl původně k soše Krista uchycen třemi šrouby. V současné době jsou na vertikálním břevnu dochovány dva čtyřhranné šrouby. Nejspodnější kotvící šroub chybí, hlava šroubu je ulomená a místo bylo pouze zatmeleno. Pokud není v dutém těle kříže uložen další, zvenčí neviditelný kotevní systém, tak tento kříž drží jen na dvou šroubech, což je nedostačující a mohlo by dojít k ulomení hlavy dalšího kotevního šroubu. V současné době vykazuje kříž známky poškození povrchové úpravy - zlacení. Vlhkost pronikající mikroskopickými trhlinami ve zlacení působí degradačně na železný povrch a způsobuje nárůst korozivních produktů. Koroze je silně patrná ve spojích, včetně přeložených lemů na hranách.

Svatozář Krista je tvořena trojicí svazků paprsků (středový zvlněný paprsek je doprovázen dvojicí rovných rozeklaných paprsků) z Fe plechu a je přichycena k hlavě Krista na třech místech. Vzhledem k zabalení svatozáře do ochranné textilie nebylo možné detailněji prozkoumat její stav.

Socha je kotvena k sloupu pravděpodobně ocelovým čepem. Další kotvící systém sochy Krista nebyl viditelný.

V. Restaurátorský pracovní postup:

Atributy sochy Krista – kříž a svatozář

- Bude provedena podrobná fotodokumentace.
- Označení atributů, polohy a způsobu uchycení.
- Bude provedena demontáž atributů ve spolupráci s kamenosochařem a převoz do restaurátorské dílny.





- **Svatozář** – Svatozář bude šetrně očištěna od poškozených povrchových úprav a korozivních produktů. Toto bude provedeno mechanickou cestou, a to tryskáním jemným skleněným abrazivem za použití tlaku v kompresoru nejvýše 1,5 atm., aby nedošlo k poškození. Poté bude povrch dočištěn kartáčem a škrabkami – skalpelem.
- Po důkladném mechanickém očištění bude povrch ošetřen chemickou cestou za použití tohoto přípravku:
Benzyl-alkohol, kyselina citronová, Ethanol, technický benzin, technický petrolej, solventní nafta a větší příměs Taninu.
- Na místa silně napadená korozí se bude tato směs aplikovat vícekrát a opakovaně dojde i k mechanickému čištění.
- Provedení celkové revize - vyspravení trhlin v kovu atd.
- Povrchová úprava bude provedena následujícím postupem:
- Povrch bude ošetřen dvěma nátěry. První, základní bude proveden olejovou barvou ve dvou slabých vrstvách. Vrchní nátěr bude proveden olejovo-syntetickou barvou.
- Následné pozlacení bude provedeno trojitým věžovým plátkovým zlatem, ryzosti 23,75 karátu.
- Po kompletní renovaci bude provedena zpětná montáž na původní místa, a to rovněž ve spolupráci s restaurátorem kamene.
- Veškeré restaurátorské práce budou probíhat ve spolupráci s pracovníky NPÚ, kamenosochařem a investorem.
- Na závěr bude vypracována závěrečná restaurátorská zpráva, včetně podrobné fotodokumentace, použitých materiálů a pracovních postupů.
- **Kříž**
- Tvarově nevhodný novodobý kříž bude nahrazen nově vyrobeným křížem obdélníkového průřezu dle fotografie z fotoarchivu NPÚ ÚOP v Kroměříži Z0013399, kde je zachycena část vertikálního břevna kříže bez spojů. Bude vypracován dílenský výkres v měřítku 1:1, dále budou vyrobeny vzorky detailů, které budou před zahájením výroby předloženy k odsouhlasení všem zúčastněným stranám.
- Povrchová úprava nově vyrobeného kříže bude řešena následovně: základní nátěr bude proveden olejovou barvou ve dvou slabých vrstvách, podkladní nátěr pod zlacení bude proveden olejovo-syntetickou barvou ve žlutém odstínu. Následné pozlacení bude provedeno trojitým věžovým plátkovým zlatem, ryzosti 23,75 karátu.
- Kříž bude osazen ve spolupráci s restaurátorem kamene.





Kotvicí systém – pracovní postup:

- V případě zjištění kotvicího systému, který nebyl při prvotním průzkumu viditelný, bude následovat níže uvedený pracovní postup:
- Bude provedena podrobná fotodokumentace.
- Označení jednotlivých prvků.
- Restaurátorské práce na kotevních prvcích budou probíhat na místě, ve spolupráci s restaurátorem kamene, a to s nejvyšší opatrností tak, aby nedošlo k poškození kamenných prvků.
- Provedení revize všech konstrukčních spojů, včetně prohlídky pevnosti samotného Fe materiálu a jeho ukotvení v kameni.
- Šetrné očištění od povrchových úprav a korozivních produktů mechanickou cestou. Povrch kovu bude očištěn kartáčem a škrabkami – skalpelem.
- Po důkladném mechanickém očištění bude kovový povrch ošetřen chemickou cestou za použití tohoto přípravku:
Benzyl-alkohol, kyselina citronová, Ethanol, technický benzin, technický petrolej, solventní nafta a větší příměs Taninu.
- Na místa silně napadena korozí se bude tato směs rovněž aplikovat vícekrát a opakovaně dojde i k mechanickému čištění.
- Povrchová úprava:
- Základní nátěr bude proveden olejovou barvou, a to ve dvou vrstvách.
- Vrchní nátěr bude proveden olejovou barvou ve dvou vrstvách – v odstínu šedočerném sametovém s příměsí jemného zrna grafitu.
- V případě demontáže sochy Krista bude provedena revize všech kotvicích prvků. V případě zjištění zkorodovaných kotvicích prvků bude provedena jejich výměna za nové z nerez oceli.
- Veškeré restaurátorské práce budou probíhat ve spolupráci s pracovníky NPÚ, kamenosochařem a investorem.
- Závěrem bude vypracována restaurátorská zpráva včetně fotodokumentace, použitých materiálů a restaurátorské technologie.

V Olomouci dne 24. 9. 2018

Jiří Běhal

Rest. licence MK. ČR. č. 5.603/95

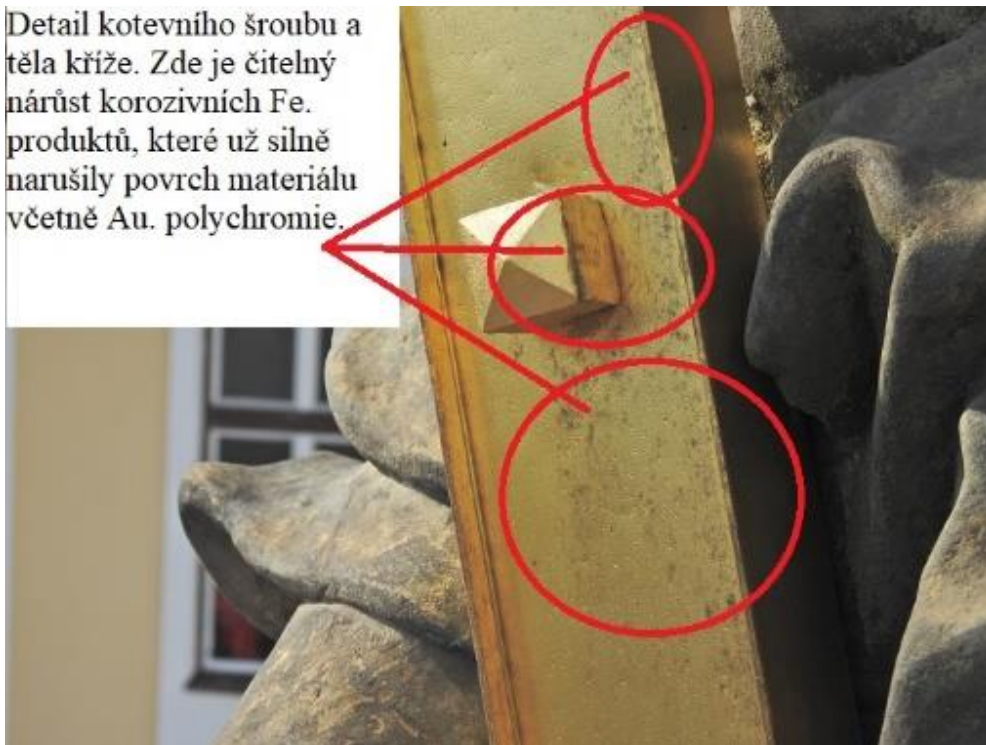




UMĚLECKOKOVÁŘSKÉ A RESTAURÁČSKÉ PRÁCE

JIŘÍ BĚHAL

Detail kotevního šroubu a těla kříže. Zde je čitelný nárůst korozivních Fe. produktů, které už silně narušily povrch materiálu včetně Au. polychromie.



Detail odtržené hlavy šroubu, který drží tělo kříže. Není-li ze zadní strany kříže jiné mnou nezjištěné ukotvení, tak je zde dosti velké riziko, že může dojít k celkovému uvolnění kříže.

